

SENTIERO VERSA LUN

PAG - città sull'isola che porta lo stesso nome, centro turistico, culturale e amministrativo, data dal Quattrocento ed è opera del costruttore rinascimentale Juraj Dalmatinac. Oggi la città è una delle rare, ben conservate città medievali. I beni culturali di valore sono la parrocchia di Santa Maria che si trova sulla piazza centrale, la vecchia torre, le mura, il palazzo ducale...

Il convento delle benedettine, oltre a numerosi reliquiari e quadri di valore, custodisce la tradizione di fare i baškotini, un pane biscottato e aromatico che si può avere all'entrata nel convento.

Oltre alla produzione di sale (la salina è vecchia quanto l'isola) gli abitanti si occupano di allevamento di pecore (il famoso formaggio di Pago e la carne d'agnello), di viticoltura (il vino bianco "žutica" di Pago, di pesca e, negli ultimi tempi, di turismo. Bisogna sottolineare il valore unico del pizzo di Pago che è il segno di riconoscimento della città.

Un ricco programma artistico e culturale si svolge durante il carnevale invernale ed estivo di Pago, e durante la stagione turistica. Dalla ricca tradizione si distinguono "Robinja" nello stile di sante presentazioni, folklore, carnevale con la caratteristica danza in cerchio alla musica di orchestra, il costume nazionale decorato con il pizzo di Pago, vecchie canzoni e danze sulle mišnjice (il carnevale si svolge nelle ultime settimane di luglio).

Ente turistico della città di Pago: +385 (23) 611 301, tzz-pagi@zdt-t-com.hr, www.pag-tourism.hr



DINIŠKA

DINIŠKA, MIŠKOVIĆI - i primi più grandi paesi nei quali si arriva subito dopo la traversata del ponte di Pago. Sull'isola di Pago si può ancora vedere la produzione di sale al vecchio modo, disseccando in piccole piscine nelle quali si lascia entrare il mare. Le saline sull'isola sono il prolungamento dell'insenatura nel villaggio di Diniška (vecchio impianto abbandonato) e nella lunga valle dalla quale una parte dell'insenatura arriva all'impianto attivo.

VLAŠIĆI - piccolo paese nel centro della valle piena di vigni, girato verso il mare, con una bella spiaggia, offre all'ospite una completa vacanza al silenzio.

SMOKVICA - piccolo paese pittoresco su una collina di corvo che porta sul mare e sulla spiaggia.

POVLJANA - villaggio a sud dell'isola in una baia verde, simbolo di vino di qualità e di formaggio gustoso. Oltre alla gastronomia e ai cordiali ospitanti, Povljana si visita anche per le sue spiagge di sabbia e il mare pulito. Gli intorno sono comodi per lunghe passeggiate e giri in bicicletta, e le vicinanze del riseratoio omologato con tanti rari tipi di uccel-



ŠIMUNI



POVLJANA



KOŠLJUN

li è un vero paradiso per il fotosafari. Un altro tipo di caccia è severamente proibito. Il paese, colonizzato ancora nei tempi antichi, ne porta le prove con le sue due chiese di San Nicola del nono secolo e San Martino del dodicesimo secolo che sono, ancor oggi, testimoni del passato.

ET della comunità di Povljana: +385 (23) 692 003, info@povljana.hr, www.povljana.hr

KOŠLJUN - Una volta un porticello molto importante collegato da traghetto con la Dalmazia, oggi è una baia con case per riposo all'ombra di vecchi pini.

ŠIMUNI - una baia protetta con una marina (50 nodi) ed un villaggio nel quale si trova il più grande campeggio sull'isola. Le insenature sono piene di spiagge di sabbia.

MANDRE - villaggio e porticello a nord di Šimune verso Novalja, sulla parte dell'isola esposta al sole, guardando verso Škrda e Maun, luogo di riposo degli abitanti del villaggio di Kolan, il quale non possiede una uscita sul mare. A nord del porticello di Mandre, verso la meta' degli anni ottanta, viene costruito il villaggio turistico di Gajac.



PANORAMA DELLA CITTÀ DI PAGO E NOVALJA



SALINE A PAG

KOLAN - villaggio all'interno dell'isola, 4km. dal mare. Per questo villaggio si può dire di essere il principale centro agricolo dell'isola di Pago. Circondato da terra fertile, qui gli abitanti coltivano verdura e vigni. Nel villaggio si trova una piccola collezione etnografica.

ET della città di Kolan-Mandre: +385 (23) 698 290, info@tkolan-mandre.com, www.tkolan-mandre.com

NOVALJA - Situato nel tramezzo di vie marittime e terrestri che passano dal Kvamer verso la Dalmazia. Nelle vicinanze si trovano le spiagge conosciute di Zrće, Caska, Straško, Babe, Trinčel e Braničevica, convenienti per lo sport sull'acqua e tutti i tipi di recreazione.

Dal ricco passato si distinguono tre basiliche del primo cristianesimo, del quarto secolo, (i resti si possono vedere nella chiesa della Madre del Rosario, nel centro del villaggio) e l'antico acquedotto sotterraneo del primo secolo, chiamato dal popolo il buco di Talijan. Oggi questo monumento, scolpito a mano in pietra viva, lungo 1,042 m e largo 60 m, con nove aperture soprattira è una vera attrazione turistica. Si possono visitare 150 m dell'acquedotto con entrata in via



DANZA TRADIZIONALE "PAŠKINAC"

Zvonimirova (davanti all'amministrazione comunale). Il tesoro culturale mette in rilievo la danza nazionale naški che si balla in costume nazionale colorato.

ET della città di Novalja: +385 (23) 698 290, info@tz-novalja.hr, www.tz-novalja.hr

CASKA - oggi il luogo della città affondata nella parte occidentale della baia di Pago, dopo il quale, nel decimo secolo, l'imperatore bizantino Costantino Porfirogenet chiamò tutta l'isola Chissa. Ricerche di questo territorio confermano la teoria che il ricercatore-storico Petar Ferdebar portò fuori nel



METAJNA

suo libro "Hiperija" dove dice che la mitica Atlantide si trova nella regione fra Nin, Vir e Lošinj, e che 12.000 anni prima questo grande centro civilizzato era direttamente collegato con Caska.

METAJNA - i primi turisti soggiornarono qui nel 1928. La natura lasciò in questo luogo un sigillo permanente di unità di vento, roccia e mare.

LUN - piccolo paese sulla fine della costa nordoccidentale, circondato da chime di olivi secolari che sembrano crescere dalle rocce. Il mite clima mediterraneo e il silenzio confortante sono il posto ideale per una vacanza.

STARA NOVALJA - situata in una calma baia a nord-ovest dell'isola, su un lieve pendio, protetta dai forti venti del sciorocco e dalla bora. Nel villaggio si trova un interessante chiesa, Santa Maria di Trinčella del XV secolo, ricostruita nel 1988 come voto per la protezione dall'aborto. Lungo l'insenatura si trovano spiagge di sabbia 5 km. lunghe, delle quali, la più conosciuta Planjka-Trinčel attira



JAKIŠNICA

multi amatori del mare pulito e possiede recreazioni: sport sull'acqua, veleggio, subacqua o godimento del sole al riparo dal vento. Ideale per vacanza con famiglia.

Ente turistico di Stara Novalja: 385 (23) 651 077, e-mail: tzm-stara-novalja@gs.hinet.hr

Cose interessanti:

Secondi i dati del C.I.M.P., una società scientifica che collezione e studia la vecchia nomenclatura del popolo, leggende ed miti, sull'isola di Pago sono state trovate delle cose interessanti che attirano l'attenzione dei visitatori. Alcune di queste sono:

1. le prime vedute documentate del fenomeno dell'UFO su Pago del 13 marzo 1413, sulla regione dove oggi si trova Stari Grad
2. impronta a forma di triangolo nel carso chiamato "Paški trokut" (triangolo di Pago) trovato dal geodeta di Zara, Zdenko Grbavac, nel maggio del 1999. In breve tempo divenne un fenomeno mondiale. La località del triangolo di Pago si trova a 1,5 km. A sudest da Novalja, verso lo scalo del traghetto Žigljen (e' segnata la deviazione verso il triangolo). Sotto la direzione professionale di Stjepan Zvonarić sono organizzate visite della località durante la principale stagione turistica.
3. "La leggenda della santa croce" data dal XV secolo, a base della quale la C.I.M.P. è riuscita a trovare i fondamenti della chiesa di San Antonio, la costruzione centrale della leggenda che parla di oscuramento a mezzogiorno, dello spuntare dell'acqua dalla terra, il fenomeno del vento forte e freddo e del spuntare del sangue dalle ferite di Gesù sulla croce sull'altare della chiesa di San Antonio.

www.otokpag.com



OLIVA LUN

RIVIERA
ZADAR

ENTE TURISTICO DI ZARA
CROAZIA

Sv. Leopolda Bogdana Mandića 1
23000 ZADAR, Hrvatska
Tel./Fax: +385 (0)23 315 107, 315-316
tz-zd-zup@zdt-t-com.hr
www.zadar.hr

Redattore: Ivo Dunatov, direttore, Jadranka Šavar
Direttore d'arte: Julije Skelin
Testo: Mirjana Tepšić, Darinka Širola
L'autore dei sentieri diagrammi: Darinka Širola
Fotografie: Andrija Carli, Ante Zubović
La fotografia sui frontespizio: Ivo Dunatov

© ENTE TURISTICO DI ZARA
Tutti i diritti sono riservati. È vietato qualsiasi tipo di riproduzione parziale o totale, qualsiasi tipo di trasferimento, copiatura o moltiplicazione senza il previo consenso dell'Ente turistico di Zara.

DESCRIZIONE DEI SENTIERI BICICLISTI DELL'ISOLA DI PAG



GAJAC

1. Sentiero Vodice (spiaggia di Pago) - Sv. Jerolim - Gajac - Škunca (Novalja)

Il sentiero comincia dalla spiaggia della città di Pago, attraverso la parte popolata, fino a 4 km, di distanza, dove si può riposare, bere una bibita, mangiare qualcosa di leggero nel ristorante e proseguire. A 5,7 km di sentiero, a sinistra, si trova un segno di montagna che segna la strada per Sv.Vid. Se non volete guidare sulla strada più difficile, continuate il percorso fino al quindicesimo meridiano che si trova a 6,2 km del sentiero. Parallelo al sentiero c'è la vista sulle belle insenature e spiagge, però gli accessi sono molto ripidi, per cui vi consigliamo di aspettare di arrivare ad una parte più accessibile da dove potrete avviarsi a fare il bagno. A metà strada dall'inizio del percorso si trova una sorgente con l'acqua limpida e potabile del Velebit. La spiaggia dove vi potete rinfrescare, anche senza costume da bagno, si chiama Sv. Duh (FKK) e si trova a 11,4 km. Al 12,9 km, alla capella di Sv. Jerolim, potete riposarvi all'ombra di alberi di conifere e inviarvi fino alla fine del sentiero nel villaggio di Novalja. Guidando sulla leggera salita verso Kaštel, a sinistra si vede il riseratoio ornitologo, e 1 km più avanti si può tagliare la strada che porta al villaggio turistico Gajac (deviazione sinistra). Se si rimane sul sentiero di leggera salita attraverso la strada macadam si arriva davanti a Novalja.



STARA NOVALJA

sull'isola di Pago. Alla fine del sentiero si estende la vista sul ponte di Pago.

7. Sentiero "Rt Dubrovnik"

La prima parte del sentiero passa la costa, attraversa un boschetto dove, alla fine, si trova una spiaggia. Dopo 1 km di traversata e' necessario chiudere la porta del recinto. La salita leggera comincia su un sentiero di sassi taglienti. Non c'è ombra né possibilità di rinfrescarsi. Dalla cima del sentiero, a destra, si porge una splendida vista sulla baia di Košljun. Nonostante la difficoltà, il sentiero non è troppo lungo. In ogni caso, bisogna avere gomme di riserva perché i sassi taglienti e le spine possono perforarle. L'ultima parte del sentiero passa davanti ai ricoveri e recinti di pecore. Si esce sulla stradacche porta per Povljana e che si trova a 1 km. A 400m di distanza si trova il sentiero no. 4.

8. Sentiero "Šimuni - Uvala Girenica"

Il sentiero si usa da scorciatoia per arrivare a Mandre. All'inizio del sentiero, a sinistra, si trova la deviazione per il campeggio e la spiaggia di Šimune. Avendo attraversato 2,6 km si arriva ad una stretta strada di asfalto che taglia la strada Kolan-Mandre. In piena stagione bisogna essere prudenti perché, fino a quel punto, la strada è molto stretta e recinta da muri di pietra, il che rende difficile l'oltrepassare delle macchine. Dopo l'incrocio ci sono due sentieri macadam che portano fino alla baia. Il primo va dritto e il secondo comincia dopo il percorso verso Mandre (400 m). La discesa,



CASKA

all'inizio leggera diventa difficile e porta nella bellissima insenatura di Girenica dove c'è un ristorante aperto solamente durante la stagione estiva.

9. Sentiero "Kolan"

Partendo da Kolan questo sentiero vi porta all'inizio del sentiero no. 1, girando a destra si arriva a Pago, e se si continua dritto si arriva a Novalja. Il sentiero è corto, interessante per i suoi canali scavati da torrenti e le sue alte canne palustre come anche per il percorso attraverso i campi. Per coloro che piace portare la bicicletta o hanno un'inclinazione ad estremità posso "passare" la fascia verso Mandre e arrivare al sentiero no. 8.

Se si parte da Pago, dopo Sv.Jerolim la deviazione a sinistra porta al sentiero verso Kolan. Kolan offre i suoi prodotti: formaggio di Pago, prosecco, vino e ricotta.



SENTIERO "SLANA STAZA"

2. Sentiero "Slana staza"

Questo sentiero è ideale per tagliare la strada che porta fino a Vlačići o Povljana, con il quale si evita la strada molto frequentata da Pago verso Zadar. A 1 km, a destra si trova la vecchia città di Pago, e 200 m più avanti la strada macadam e' senza salite difficili. Passare le saline è un'esperienza particolare. Per attraversare in bicicletta fino alla salina e per visitare la salina bisogna contattare un giorno in anticipo l'Ente turistico di Pago. Sugli ultimi trecento metri prima di arrivare all'uscita sulla strada si trova un sentiero terrestre e stretto attraverso la canna palustre. La deviazione a sinistra porta fino a Gorice allontanata 600 metri, a destra verso Povljana e verso i sentieri numero 4, 5, 6 e 7.

3. Sentiero "Stari grad - Košljun"

Una parte del sentiero, fino alla deviazione per Košljun, è uguale al sentiero num. 2. Al 4,3 km, quando si gira per Košljun, vi aspetta una strada macadam più corta, ma più ripida, con una salita lunga 500 m. Quando si arriva in cima si vedono le saline, e continuando il percorso si scende sulla strada asfaltata fino a Košljun. Si può ritornare a Pago prendendo la strada attraverso un pittoresco paesaggio insulare, ma con cautela perché c'è traffico stradale per tutti i 9 km del percorso. Gli ultimi tre chilometri sono la strada principale per entrare nella città di Pago, discesa bellissima ma pericolosa che raccomandiamo solamente ai ciclisti professionisti.

4. Sentiero "Ptica" Veliko blato

Se avete preso la strada per Pago lungo il sentiero num. 2 (deviazione destra all'inizio), dopo 4 km vi porterà alla deviazione per questo sentiero che è particolarmente attraente per tutte le categorie guidando sull'asfalto della stretta strada di poco traffico. Dopo 2,9 km vi porta nella regione del riseratoio ornitologo. L'uscita del sentiero si trova al 5,5 km dall'interessante luogo di Vlačići. Accanto alla bellissima spiaggia si trova il fango medicinale. La deviazione davanti a Vlačići porta a Smokvica e al sentiero num. 5.

5. Sentiero "Smokvica"

Stretta strada asfaltata lunga 1,2 km, porta da Vlačići fino a Smokvica attraverso i pascoli di pecore e le piccole spiagge di sab-

bia abbandonate che vi porterà all'inizio di uno dei più difficili sentieri, non per la sua lunghezza ma per il terreno inaccessibile e per le pietre taglienti. Questo sentiero richiede una tenacia per voi e per la vostra bicicletta. Dopo aver attraversato 4,5 km, non raccomandiamo la discesa in bicicletta per la possibilità di incontrare uno dei velenosi abitanti di quest'isola (la vipera). La vostra fatica sarà premiata con la fine verde ed erbosa del sentiero. Dopo 5,5 km si trova una porta in legno che, avendola passata, si deve chiudere. Il sentiero finisce all'inizio del sentiero no 6 e la lontananza da Povljana è soltanto di 1 km di guida leggera.

6. Sentiero "Prutna"

Su tutto il sentiero non ci sono costruzioni né acqua potabile, per cui si deve essere ben preparati per il percorso, comprare da bere a Povljana, o riempire il bidone. Dopo 1 km da Povljana la deviazione a destra significa che siete sul sentiero giusto. La deviazione a sinistra vi porta sul sentiero no. 5. Dopo 1,5 km si trova una grande porta che, avendola passata, deve essere chiusa, e da lì comincia la leggera salita sulla strada macadam. Seguite per tutto il percorso le pietre della piccola cima della penisola di Prutna. Tutto il paesaggio è pieno di elettrodotti che portano la luce da Zara



SENTIERO "KAMENOLOM"

10. Sentiero "Kamenolom"

Il sentiero inizia da Stara Novalja, prima dello scalo del traghetto, a sinistra, come entrata in un cortile dove bisogna chiudere la porta. Qui l'avventura lunga 10,5 km, inizia. Dopo una difficile salita di 500 metri il percorso in macchina continua su una strada macadam. Alla prima deviazione a sinistra (800 m) si scende su una bellissima spiaggia. Se si decide di conquistare questo sentiero ci sono salite che si scambiano con discese e dopo 5 km il sentiero si "calma". Ad un tratto uno si sente solo e circondato da sassi e cespugli. Dopo 6,8 km si arriva alla prima cava di pietra. A 7,4 km si trova una deviazione a sinistra che porta all'abbeveratoio di pecore. È un luogo dove si può fare sosta, oppure si continua fino alla seconda cava di pietra a 8,8 km. Dopo la discesa nel centro della cava si arriva alla fine del sentiero di 10,5 km. Una centinaia di metri più avanti si trova la strada che va Žigljen verso Novalja. Se si gira a sinistra, per Žigljen, dopo 2,1 km c'è la deviazione a destra, verso il parco UFO. Andando a sinistra da questo sentiero si arriva ad un'incantevole discesa. Dopo 1350 metri la deviazione a sinistra porta fino a Caska, e, costeggiando per ancora 1000 metri sul sentiero sassoso, si arriva alla conosciuta spiaggia Zrće con le seguenti recreazioni: beach club Calypso, fast-food, bibite e l'unico posto dove si può controllare il proprio e-mail (durante la stagione turistica).

11. Sentiero "Novaljsko polje"

Attraversare questo sentiero è un'esperienza particolare per tutti quelli che amano la natura e per un percorso in famiglia. Dopo 1,7



SENTIERO "VINSKE STAZE"

km si possono godere le piccole salite e si attraversano i ponticelli per arrivare a Novalja. Non si deve seguire il sentiero segnato ma si possono anche attraversare i campi. I più esigenti possono prendere il sentiero no. 12 o fare una gita a Caska.

12. Sentiero "Vinske staze"

Questo sentiero richiede la massima concentrazione ed una buona condizione fisica per le sue difficili salite. Dopo una sosta alla fine del sentiero, ed il piacere della vista sui campi di Novalja, la discesa finisce con la cantina di vini a sinistra. Il menu squisito che vi aspetta in questo ambiente sarà un premio sufficiente.

13. Sentiero "Caska - Metajna - canyon Ručica"

Questo sentiero è anche strada di circolazione. Non si deve evitare (ma di deve essere più attenti) per il piacere del percorso. È gradevole guidare a 20-30 m di altitudine accanto ai campi della baia di Pago. A Kustići ed a Zubovići si può rinfrescare a meta' sentiero perché ovunque si scende verso il mare si può fare il bagno. A Metajna si deve bere l'acqua delle sorgenti del Velebit ed assaggiare le piccole gire fritte. Da questo posto, seguendo la deviazione a sinistra per 2 km, si arriva all'insenatura Ručica con una bellissima spiaggia. Si può mangiare, bere e riposare da Slavek (Grill Kanjon), senza riguardo all'ora di arrivo. Mentre si fa il bagno sulla spiaggia il suono della grande campana annuncerà che il pranzo o la cena sono pronti.

14. Sentiero "Novalja-Lun"

Questo sentiero è anche strada di circolazione, come anche sentiero no. 13. Qui vale la stessa regola: più attenzione durante la stagione turistica! Tutti i ciclisti saranno contenti del percorso da Novalja a Lun. Nonostante la distanza, è possibile cercare riposo girando a sinistra se ve ne andate da Novalja) fino alla spiaggia Potočnica o Jakišnica. Il percorso dell'ultima parte del sentiero che passa olivi vecchi più di cent'anni è un'esperienza eccezionale. Lun è un posto bellissimo con ristoranti che offrono specialità di casa.



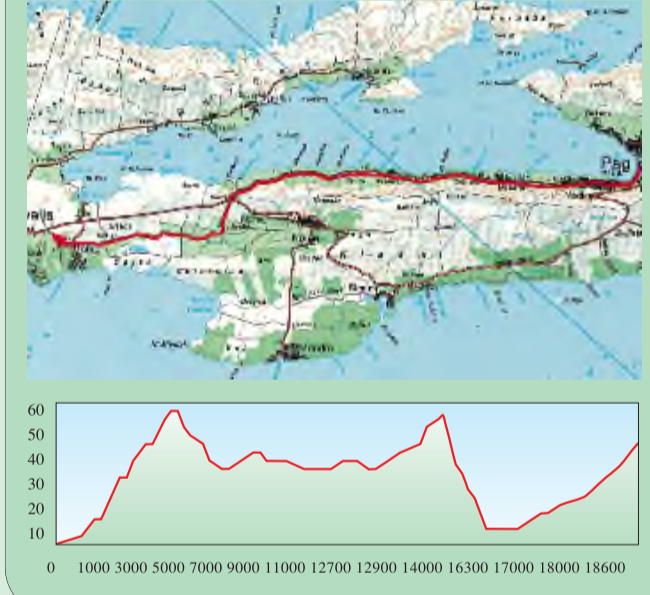
Strada eco-turistica

Sulla strada del più bel belvedere si parte dal centro, a 200m, dal centro di Pago, fino alla strada che porta al cimitero e si prosegue con una leggera passeggiata di salita di 2800 m fino al ripetitore, all'altezza di 263 m. La salita sulla parte rocciosa è difficile ed è adatta anche per gli amatori dell'estremo ciclismo. Lungo la strada crescono autentiche piante aromatiche e medicinali come la salvia. Dalla cima si estende una bellissima vista sulla città di Pago ed il canale del Velebit. È possibile continuare la passeggiata prendendo la strada verso sud, fino alla spiaggia a Šetkovci, oppure verso il paese Gorica, però l'uscita sulla strada principale è a 4 km dalla città di Pago.

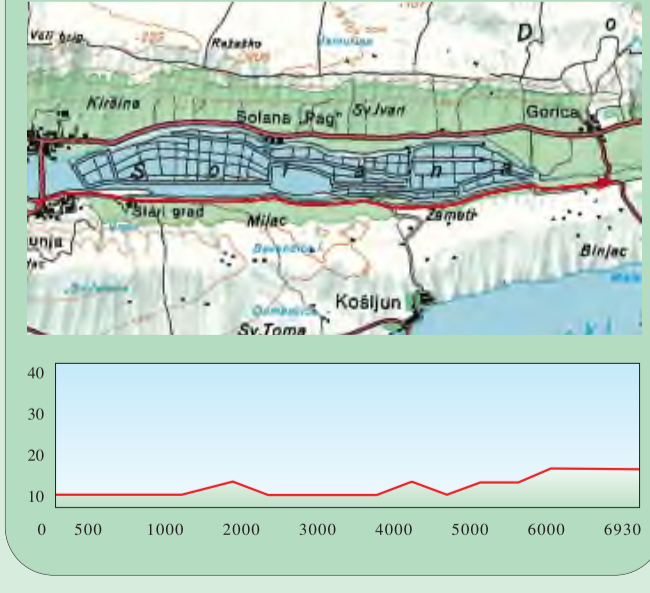


PROFILO DEI SENTIERI BICICLISTI DELL'ISOLA DI PAGO

1 Profilo del sentiero Vodice (spiaggia di Pago città) - Sv. Jerolim - Gajac - Škunca (Novalja)
 • lunghezza del sentiero 18600 m • per tutti i tipi di biciclette fino a 5700 m • dai 5700 - 18600 per mountain bike, trekking e sim. • 0 - 5700 m stretta strada di asfalto • 5700-12700 m strada macadam calpestata • 12700-13200 m sentiero macadam • 13200-17300 m strada sassosa • 17300-18600 m strada macadam calpestata • differenza di altitudine 58 m



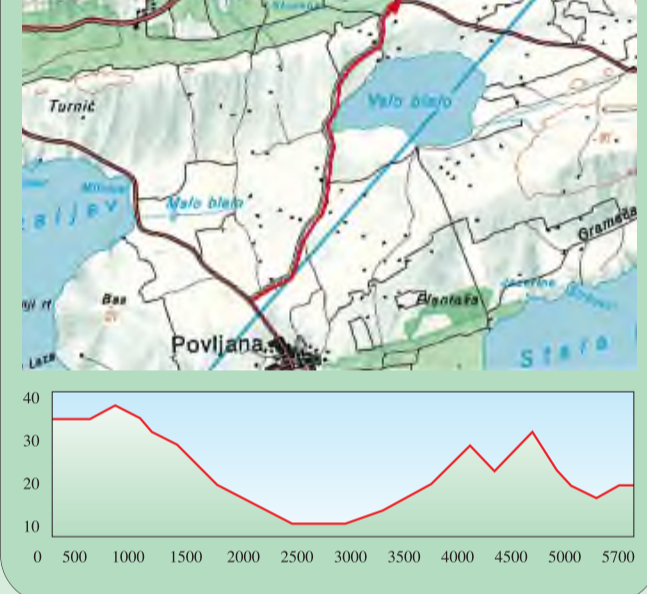
2 Profilo del sentiero "Slana staza" Stari grad - Gorica
 • lunghezza del sentiero 6930 m • per mountain bike, trekking e sim. • 2800 m traversata della salina • 0-6250 sentiero sassoso • 6250-6930 m stretto sentiero • differenza di altitudine 12 m



3 Profilo del sentiero "Stari grad - Kotljun"
 • lunghezza del sentiero 6900 m • per biciclette, mountain bike, trekking e sim. • 0 m a 4900 m strada sassosa • 4900-6000 m pietre taglienti • 6000-6900 m in asfalto • differenza di altitudine 28,5 m



4 Profilo del sentiero "Ptica" Veliko blato
 • lunghezza del sentiero 5700 m • per tutti i tipi di biciclette • stretta strada di asfalto • differenza di altitudine 35 m



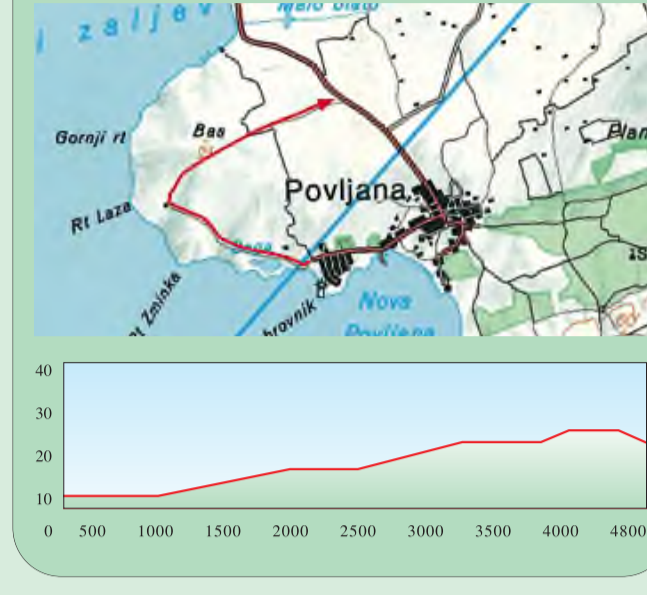
5 Profilo del sentiero "Smokvica"
 • lunghezza del sentiero 7000 m • per biciclette, mountain bike, trekking e sim. • 0-3000 m macadam • 3000-5500 m pietre taglienti • 5500-6930 sentiero • differenza di altitudine 56 m



6 Profilo del sentiero "Prutna"
 • lunghezza del sentiero 7600 m • per biciclette, mountain bike, trekking e sim. • 0-1500 m strada sassosa • 1500-7600 m sassi taglienti • differenza di altitudine 45 m



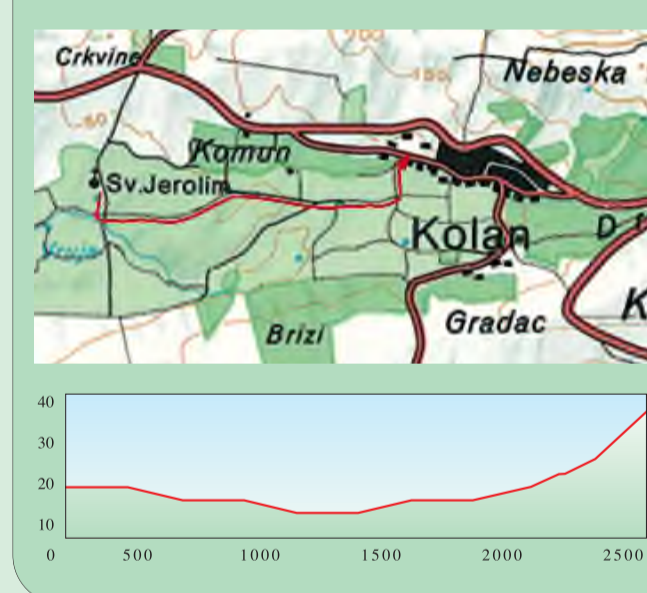
7 Profilo del sentiero "Rt Dubrovnik"
 • lunghezza del sentiero 4800 m • per biciclette mountain bike, trekking e sim. • 0-1700 m strada sassosa • 1700-4800 m strada macadam (sassi taglienti) • differenza di altitudine 16,4 m



8 Profilo del sentiero "Šimuni - Uvala Girenica"
 • lunghezza del sentiero 4500 m • per tutti i tipi di biciclette fino a 2600 m • 2600-4500 m per mountain bike, trekking e sim. • 0-2600 stretta strada di asfalto • 2600-4500 macadam calpestato • differenza di altitudine 19 m



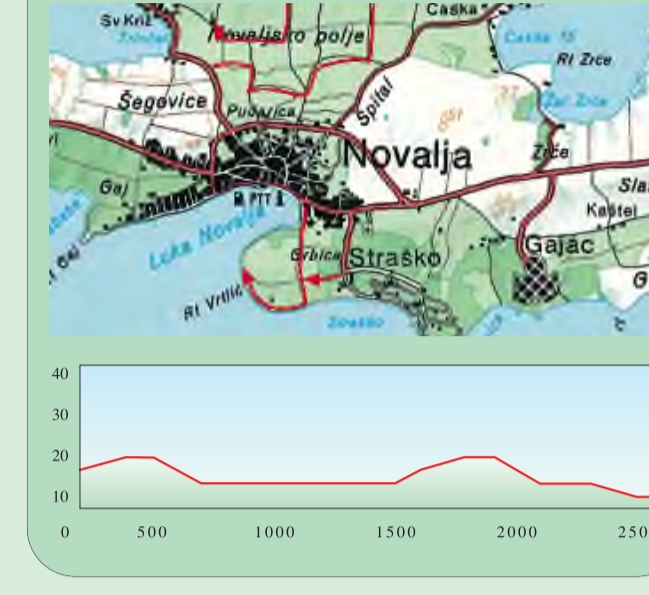
9 Profilo del sentiero "Kolan"
 • lunghezza del sentiero 2500 m • 0-2500 m macadam calpestato • differenza di altitudine 29 m



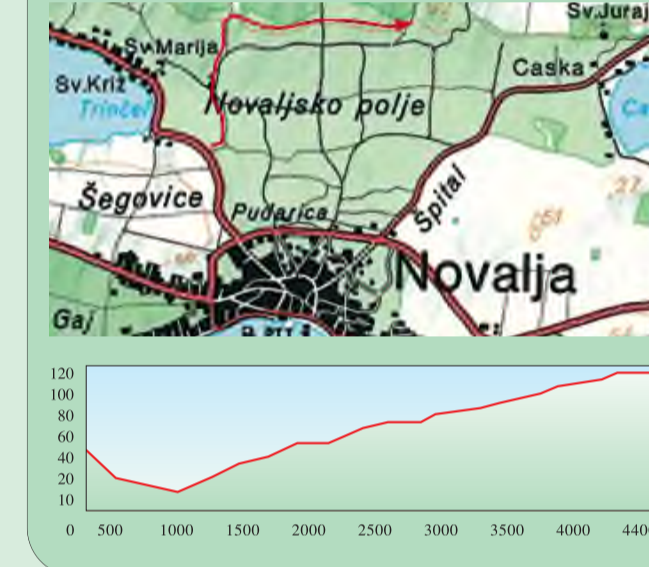
10 Profilo del sentiero "Kamenolom"
 • lunghezza del sentiero 10.500 m • per biciclette mountain bike, trekking e sim. • 0-3400 m macadam calpestata • 3400-6400 macadam con sassi taglienti • 6400-8800 macadam con sentiero • 8800-10500 macadam calpestata • differenza di altitudine 132 m



11 Profilo del sentiero "Novaljsko polje"
 • lunghezza del sentiero 2800 m • per biciclette mountain bike, trekking e sim. • 0-400 macadam calpestato • 400-600 strada stretta • 600-1000 strada di campagna • 1000-1500 strada stretta • 1500-2900 calpestata strada di campagna • differenza di altitudine 6m



12 Profilo di "Vinske staze"
 • lunghezza del sentiero 4400 m • per biciclette mountain bike, trekking e sim. • 0-1500 macadam calpestato • 1500-4400 strada di foresta • differenza di altitudine 109 m



13 Profilo del sentiero "Caska-Metajna - Uvala Ručica"
 • lunghezza del sentiero 13200 m • per tutti i tipi di biciclette fino a 12200 m • 12200-13200 m per mountain bike e trekking • 0-12200 m strada asfaltata • 12200-13200 sentiero • differenza di altitudine 47 m



14 Profilo del sentiero "Novalja-Lun"
 • lunghezza del sentiero 20.000 m • per tutti i tipi di biciclette • 0-20.000 strada di asfalto • differenza di altitudine 36 m

